



CONSULTAS SENCILLAS Y ANÁLISIS DE INFORMACIÓN ESTADÍSTICA: SIMA

José Antonio Moreno Muñoz,
Instituto de Estadística y Cartografía de Andalucía

RESUMEN.

El Instituto de Estadística y Cartografía de Andalucía pone a disposición de los usuarios el Sistema de Información Multiterritorial de Andalucía (SIMA). Este banco de datos ofrece una gran cantidad de información estadística sobre múltiples temas y para una amplia variedad de ámbitos territoriales, desde distritos o secciones censales a países de la Unión Europea.

La aplicación informática permite la consulta de datos, obtener variadas representaciones gráficas y mapas a partir de los datos seleccionados, así como trabajar con los datos introducidos por el propio usuario. Adicionalmente, existe la opción de recuperar las consultas realizadas, e imprimir y exportar la información en soporte electrónico. Por sus características, es uno de nuestros productos más demandados.

Nivel educativo: Educación Secundaria Obligatoria y Bachillerato.

1. INTRODUCCIÓN.

El objetivo principal del SIMA es poner a disposición de todos los usuarios una herramienta sencilla que de soporte a sus requerimientos de información y les permita representarla de diversas formas, ya sea mediante gráficos o mapas.

SIMA se presenta de varias formas. Si accedemos a la página de este producto en la página web del Instituto de Estadística y Cartografía de Andalucía, encontramos tres accesos posibles:

- Acceso al banco de datos, es una versión web del SIMA donde se puede consultar información estadística (Figura 1). Solo se pueden consultar los datos disponibles y presentarlos en forma de tabla o gráfico, por tanto, es más limitada funcionalmente que la aplicación instalable SIMA. Aunque como ventaja podemos señalar que, al tratarse de una versión online, contiene datos más actualizados.
- SIMA_Software proporciona información sobre la aplicación instalable SIMA. El conocimiento y manejo de esta aplicación será el eje fundamental de este taller.
- Andalucía pueblo a pueblo - Fichas municipales presenta una selección de las variables más representativas que se incluyen en el SIMA para cada municipio de Andalucía.

Desde estas tres vertientes se facilita el acceso a información estadística referenciada a niveles muy desagregados del territorio, dando la posibilidad de conocer y comparar la situación y realidades de estos ámbitos territoriales.

Sistema de Información Multiterritorial de Andalucía

El Sistema de información multiterritorial de Andalucía - SIMA - ofrece gran cantidad de información estadística multitemática y multiterritorial. Permite acceder a datos del entorno físico, demográfico, económico y social de cualquier ámbito territorial de la Comunidad Autónoma de Andalucía, ya sea regional, provincial, municipal, entidad de población, capital e incluso distritos censales. Asimismo, incorpora información relativa a otras comunidades autónomas y a países y regiones de la Unión Europea. Además puede elaborar gráficos a medida.

Para realizar la consulta, indique el ámbito territorial al que se circunscribe, así como el área temática y seleccione las variables deseadas de la lista.

1) Selección de ámbito territorial:
Consulta de: **Provincias:**

2) Área temática:

3) Variables a consultar:

Población activa (Censo)
 Población activa por sexo (Censo)
 Tasa de actividad (Censo)
 Tasa de actividad por sexo (Censo)

[Iniciar consulta](#) | [Catálogo de variables](#)

Figura 1. Página principal de la versión web del banco de datos SIMA.

2. LA APLICACIÓN SIMA.

La aplicación SIMA permite la generación de consultas (tablas bidimensionales) con información multitemática para los principales ámbitos territoriales. Dichas consultas pueden incluir información del propio sistema o bien incorporar datos ajenos a éste, ya sea de forma manual o bien a través del portapapeles. Además, permite la generación de nuevas variables que resultan de la combinación, a través de una operación aritmética, de los elementos anteriormente mencionados.

Además, sobre estas consultas se pueden aplicar filtros, modificarlas o guardarlas para volver a recuperarlas con posterioridad.

2.1. CREACIÓN DE CONSULTAS.

Cuando creamos una consulta en SIMA, debemos especificar una serie de elementos que van a definirla. Concretamente se habrá de especificar:

- Ámbito de la consulta, el ámbito territorial para el que van a estar desagregados los datos.
- Lista temático-temporal. Aquí se hace la selección simultánea de las variables que vamos a consultar y el año de referencia de los datos. Podemos actuar escogiendo las variables entre las existentes en el catálogo

temático (mediante selección a medida o por años), definiendo una variable calculada (llamada concepto operación, que puede servir, por ejemplo, para calcular una medida entre el número de habitantes) o una variable no contemplada y que nos interese tratar con la aplicación (llamada concepto de usuario).

- Lista territorial. Permite escoger los elementos del ámbito territorial que nos interesen, es decir, si hemos escogido el ámbito municipal puede que solo nos interesen los municipios de una provincia concreta.

De forma opcional, se pueden definir filtros sobre una consulta. Podemos determinar que todas las variables que hemos escogido o calculado se muestren solo para los municipios que superen un determinado número de habitantes o establecer cualquier otra condición sobre cualquier otra variable contenida en el banco de datos.

También es posible incluir algunos estadísticos descriptivos básicos en las consultas: suma, máximo, mínimo y media.

Como ya se ha mencionado, las consultas resultantes se pueden guardar, modificar, exportar o imprimir; lo que supone una gran ventaja respecto a otros bancos de datos.

2.2. GRÁFICOS Y MAPAS.

La funcionalidad sobre gráficos de SIMA incluye una amplia variedad de representaciones gráficas sobre los datos contenidos en una consulta y una opción particular para representar pirámides de población de manera rápida y sencilla (Figura 2).

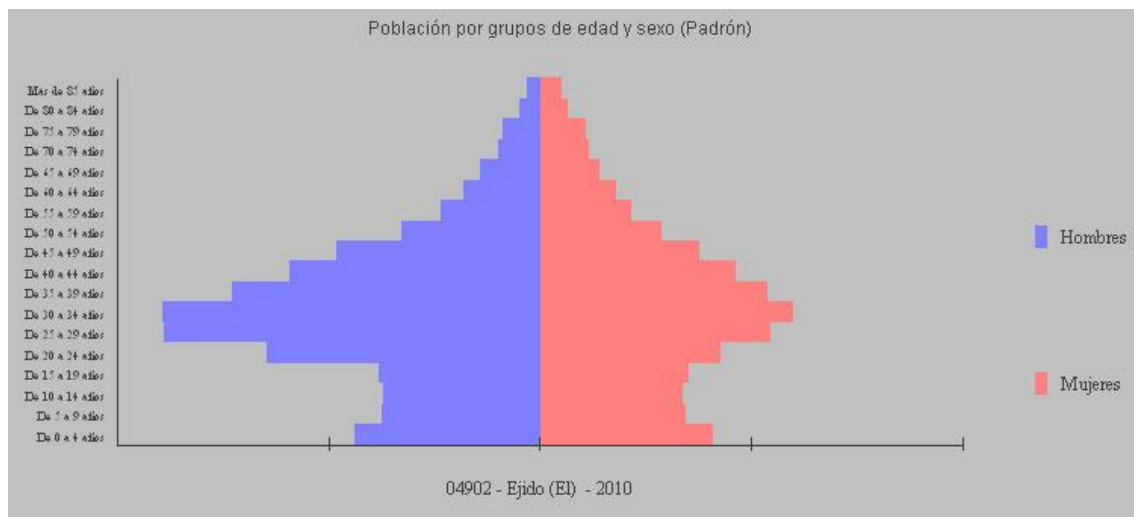


Figura 2. Pirámide de población simple del municipio de El Ejido (Almería)

Mediante la utilización de mapas se puede analizar la distribución espacial de la información estadística de manera muy intuitiva. Así se puede presentar la localización geográfica de los datos, realizar comparaciones entre territorios o confirmar hipótesis establecidas a priori sobre dichos datos. La aplicación del SIMA permite hacer este tipo de representaciones mediante mapas para diversos ámbitos territoriales, pudiendo definir los intervalos a representar, la leyenda o la escala en la que se visualiza (Figura 3).

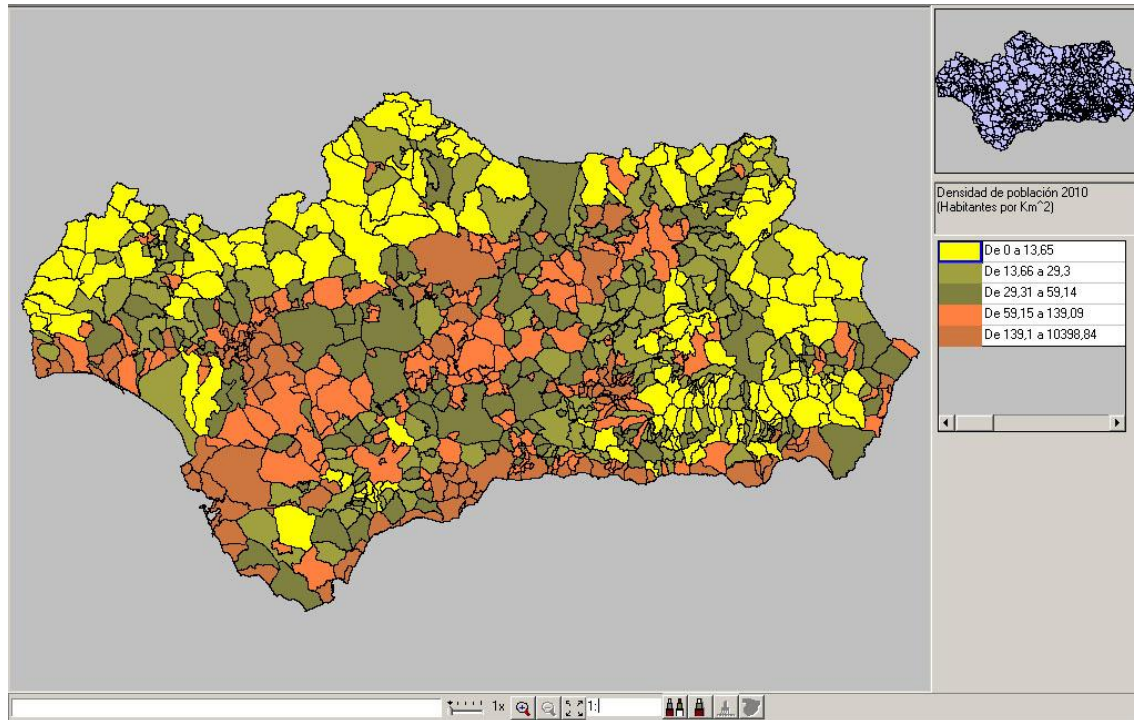


Figura 3. Mapa municipal sobre densidad de población en Andalucía

2.2. DESARROLLO DEL TALLER.

Durante el taller se hará una introducción al manejo de SIMA a través de la descripción de sus menús de opciones e iconos, sirviendo este proceso de hilo conductor para pormenorizar las funcionalidades de la aplicación.

A continuación se harán una serie de ejemplos de consultas que servirán de práctica a los asistentes al taller. Podrán comprobar las prestaciones de la aplicación con datos reales, elaborando tablas de datos que serán representadas gráficamente y mediante mapas.